



# Mineurs vulnérables : des séjours ressource vers un projet d'avenir



# Le Créneau



— **Le Créneau** est une structure d'accueil et d'insertion. Elle organise des projets de **volontariat**, et de **chantiers internationaux**. Elle œuvre pour favoriser la **mixité** socio-culturelle et l'**émancipation** de tous les publics, à travers le vivre et le faire ensemble.

Ses moyens d'action sont :

- la gestion et la rénovation d'un lieu d'accueil atypique : le **château des Prureaux** ;
- la remobilisation de personnes en situation de difficulté dans leur démarche d'**insertion sociale et professionnelle** ;
- la mobilisation de jeunes volontaires internationaux dans la réalisation de projets d'**intérêt général**.

Le Créneau est une des 8 délégations régionales du mouvement **Solidarités Jeunesses**. Elle représente le mouvement en Auvergne Rhône Alpes.

Solidarités Jeunesses est une association d'**éducation populaire** qui s'inscrit dans la continuité d'un mouvement historique de promotion de **la paix**.

Ceux et celles qui portent ce projet sont convaincues de la nécessité de **dépasser les frontières** nationales, confessionnelles et culturelles, pour travailler à la paix et à l'entente entre les peuples.



# Contexte

## Nos interlocuteurs

Le Créneau travaille avec des **établissements et services pour enfants et adolescents**, habilités au titre de l'**Aide Sociale à l'Enfance** :

- Foyers de l'Enfance,
- LVA (Lieux de Vie et d'Accueil),
- MECS (Maisons d'Enfants à Caractère Social),
- Villages d'Enfants,
- Etc.



## Les bénéficiaires

Le **séjour ressource** concerne les jeunes **de 14 à 18 ans**, placés dans une de ces structures et ayant besoin de se **se recentrer sur un projet personnel et / ou professionnel**. Une « pause » loin de leur quotidien leur permet de réfléchir et **être accompagné** dans la réalisation de ce projet.

## État des lieux

En 2016, la France comptait **1900 établissements** relevant de l'aide sociale à l'enfance :

- **1204 MECS** (maisons d'enfants à caractère social),
- **215 foyers** de l'enfance,
- **30 pouponnières** à caractère social (accueil d'enfants de la naissance à l'âge de 3 ans),
- **24 villages d'enfants** (prise en charge des frères et sœurs dans un cadre de type familial autour d'éducateurs familiaux),
- **459 lieux de vie et d'accueil**.

Soit **60 725 places**, avec **92%** de taux d'occupation.\*

Sources : \*Etudes et résultats sur les établissements relevant de l'ASE, Mars 2016

\*\*Drees, DPJJ, Insee (estimations de population, résultats provisoires arrêtés fin 2016), ministère de la Justice, calculs ONPE.



En 2016, en France\*\* :

**295 357** mineurs pris en charge

**20,1 %** des moins de 18 ans.

# Dispositif

Le jeune est intégré dans l'**équipe de volontaires** présents sur le domaine, participe aux **activités de chantier** et de découverte selon son niveau d'autonomie, et bénéficie d'un **accompagnement pédagogique** adapté à ses besoins.

## Le collectif

A l'année, le domaine est habité par des **volontaires internationaux**, présents dans le cadre des dispositifs de :



- **Corps Européen de Solidarité (ESC)** : programme de l'Union Européenne (18-30 ans), pour une durée de 6 à 12 mois.
- **Service Civique (SC)** : dispositif **français** permettant à des jeunes français et internationaux de s'engager dans des missions d'**intérêt général** pour 6 mois.

## Le chantier

Les résidents participent à des chantiers collectifs **d'entretien et de rénovation** du château des Prureaux et de son domaine.

Le chantier, c'est la mise en action physique pour produire un résultat concret pour **l'intérêt collectif**.

Des temps de **conscientisation** des savoirs et compétences sont proposés aux résidents afin qu'ils puissent par la suite **valoriser leurs acquis**.



## Vivre ensemble, faire ensemble

Le quotidien du domaine est entièrement géré par ses résidents. Le groupe partage les **temps de chantier et de vie quotidienne** : cuisine, vaisselle, entretien des locaux, courses, loisirs, etc. Des temps collectifs sont organisés afin de **réguler cette vie collective**. Ce quotidien est source de réflexion sur :

- les **notions de genres et de rôles**, grâce à la mixité du groupe et la participation de tous et toutes à l'ensemble des tâches collectives ;
- L'**alimentation**, à travers la confection des menus, la gestion des courses.
- Les **stéréotypes** et représentations personnelles, grâce à la confrontation à des cultures, habitudes et styles de vie différents.



# Les Prureaux comme support

Notre projet associatif se concentre **autour de la rénovation et de l'entretien du domaine des Prureaux**, et plus particulièrement **de son château**. Résidence officielle de l'association depuis 1993, il est pensé comme un espace de **transmission**, d'**expression** et de **prise de conscience**. [Le Créneau](#) souhaite en faire un lieu d'accueil **sûr, fonctionnel, confortable et pédagogique**.



## Accueil

Les espaces intérieurs et extérieurs font l'objet de travaux d'aménagements afin d'**optimiser la surface habitable** et l'espace de vie et **développer l'attractivité** du site, tout en offrant des équipements et aménagements respectueux de son **écosystème et des personnes accueillies**.

## Sécurité et accessibilité

Dans l'optique de devenir et **être reconnu** comme un lieu d'accueil **sûr et accessible** à tous, Le Créneau a lancé dès 2010 plusieurs tranches de travaux de **mise en conformité** aux normes ERP, afin de devenir Établissement **Recevant du Public** de niveau 5.

## Préservation et valorisation

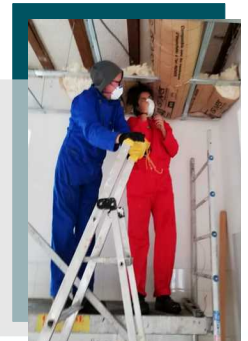
Le Créneau travaille à **entretenir, préserver et valoriser** les bâtiments historiques du site et ses éléments de **petit patrimoine**. Cette valorisation passe également par la **sensibilisation** aux modes de vie des différentes époques où le domaine a été habité.

## Environnement

Le Créneau entretient et développe un « **pôle environnement** » avec les principes de **la permaculture** et s'engage à faire du domaine des Prureaux un **écosystème harmonieux, productif, naturellement régénéré et respectueux de la nature et de tous ses habitants**.

## Des chantiers quotidiens

Ces thématiques sont l'objet de **chantiers quotidiens** auxquels participent **les volontaires et publics accueillis** lors de leur séjour sur site. Ces travaux ont une visée pédagogique et permettent aux participants d'apprendre à **faire ensemble**, au-delà de leurs **différences** sociales, culturelles et linguistiques.



# Accompagnement

Le séjour ressource **n'est pas juste une parenthèse ou des vacances chantier**. Il se construit **autour de l'élaboration et de la réalisation d'un projet** professionnel et/ou personnel. La motivation du jeune à construire ce projet est **un pré-requis indispensable** à tout séjour ressource au sein de l'association.

## L'accompagnement socio-éducatif

Le poste de **chargé d'accompagnement socio-éducatif** est entièrement dédié à l'organisation et la coordination des séjours ressource. Il est garant du bon déroulement du séjour. Il assure :

- la clarification et l'élaboration du **projet** personnel et / ou professionnel ;
- la construction et la mise en œuvre d'un **parcours personnalisé** ;
- la **coordination** avec des structures d'aide à la réalisation de ce projet (CFA, missions locales, entreprises) ;
- l'animation d'**ateliers éducatifs** et pédagogiques ;
- la réalisation d'**entretiens individuels de suivi**.



## Le contrat éducatif



Le **contrat éducatif** passé avec l'association permet au jeune de se responsabiliser et à chaque partie de clarifier ses attentes. **Le Créneau s'engage à :**

- fournir un environnement **bienveillant et structurant** ;
- garantir les conditions de **réalisation de son projet** ;
- préparer le collectif à son intégration.

**Le jeune s'engage à :**

- fournir **les efforts nécessaires** à la réalisation de son projet,
- respecter le règlement intérieur,
- **s'intégrer** à la vie et à la dynamique collective du lieu,
- participer **de manière active** aux différents chantiers et activités.

# L'expérience d'engagement



Le **séjour ressource** est aussi une **rencontre** entre un jeune et des volontaires internationaux aux **cultures plurielles**. Lors du séjour, ils apprennent et partagent à travers le **faire et le vivre ensemble**.

## Pour le jeune

L'expérience d'engagement au sein d'activités **solidaires**, dans un **milieu interculturel**, est un outil éducatif, et également un puissant levier de remobilisation sociale. Le séjour offre au jeune une réelle ouverture sur **l'interculturalité**.



Il gagne de **l'assurance**, en se sentant intégré, en apprenant à communiquer avec des étrangers, en expérimentant la pratique de l'anglais.

Mais aussi de **l'autonomie** par la progression de la maîtrise des activités manuelles, et dans la gestion progressive de l'organisation qui est proposée par l'équipe.

## Pour le collectif

En vivant avec le jeune, les volontaires développent :

- leur capacité de **prise de responsabilités** et d'initiatives ;
- Leur ouverture à des **situations sociales méconnues** et à **l'interculturalité** ;
- leur maturité face à des **situations de vie nouvelles** ;
- leur **engagement** et leur envie de soutenir un projet social et éducatif.





# La vie sur le domaine

## L'encadrement

L'équipe encadrante est constituée de **4 personnes**, qui résident toutes sur le **domaine** à l'année.

Chaque soir en semaine, et toute la journée les week-ends, 1 personne de l'équipe réalise une **permanence**.

Elle est présente avec le groupe et veille au bon déroulement des **moments collectifs**. La nuit, elle se tient disponible en cas de problème, pour **intervenir immédiatement**.

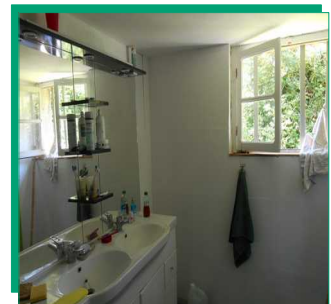


## Conditions d'hébergement

Le jeune réside **avec les volontaires** dans une **maison du domaine**. Elle est aménagée pour la vie collective :

- **4 chambres** collectives **non mixtes**,
- 1 salle de bains avec toilettes et douche,
- 1 grand salon,
- 1 salle à manger,
- Une **cuisine collective**,

**Il n'y a pas de Wifi dans la maison.**





Le Créneau  
association d'entraide et de solidarité  
Château des Prureaux

# Les Prureaux

Les Prureaux, 03130 Montcombroux les Mines

04 70 99 60 35 – [sr.creneau@gmail.com](mailto:sr.creneau@gmail.com)

<https://www.creneausolidarites.com>

